



Instituto  
**Ayrton  
Senna**



RELATÓRIO  
**2021**



... MENU

# SUMÁRIO







## CARTA DA PRESIDENTE

**Muitas vezes precisamos alterar nosso ângulo de visão para resolver problemas, e o caminho é estar aberto a inovações.**

**VIVIANE SENNA**

Avanços tecnológicos mudam a vida das pessoas, ainda que demorem para serem assimilados pela maioria. Vejamos o retrovisor dos carros: foi um piloto de corrida, em 1911, quem teve a ideia de usar um espelho para enxergar o que acontecia atrás de seu veículo. Levou décadas para governos entenderem a importância daquele ângulo de visão para a segurança das pessoas até que a novidade pudesse finalmente ganhar escala.

Muitas vezes é preciso alterar o ângulo de visão para resolver problemas, e o caminho é estar aberto a inovações. Se não estamos obtendo resultados esperados, é hora de olhar para todos os lados, observar e procurar por tecnologias diferentes embasadas na ciência. Há dez anos, o Instituto Ayrton Senna trouxe ao Brasil a necessidade de avançarmos na fronteira da educação por meio do desenvolvimento de competências socioemocionais. Fizemos isso com base em estudos científicos, por acreditar que essa inovação seria imprescindível ao preparo de crianças e jovens para o mundo complexo e de mudanças aceleradas em que vivemos.

Logo que apareceu a pandemia, em 2020 – com escolas fechadas e isolamento social –, vislumbramos o iminente retrocesso que enfrentaríamos na aprendizagem e na evasão. Nosso apoio às redes de ensino focou-se no desenvolvimento das competências socioemocionais, tão importantes para o suporte emocional de que todos necessitavam. 2021 chegou e a pandemia não nos deixou. Diante de um cenário de crise, quando estudantes deixaram de aprender o que era esperado e estavam bem desmotivados, era hora de seguir adiante. Aproveitar a janela de oportunidades para repensar a educação.



Assim, demos luz à mais uma inovação que desenvolvíamos há vários anos com pesquisadores de referência do Brasil e do mundo sobre um grupo de habilidades que não era nem cognitivo ou socioemocional: o volitivo. Essa palavra estranha está ligada à vontade de superar resistências e motivar-se para alcançar o que se deseja. É o processo para sair do querer e agir. Foi essa nova fronteira de capacidades humanas que trouxemos, lastreada em evidências, para acelerar a aprendizagem e promover a equidade.

Sempre digo que a educação não pode seguir com os passos de sempre. É preciso inovar para acelerar. Hoje, uma criança de cinco anos vivenciará nos próximos 15 a mesma quantidade de mudanças que a humanidade experimentou no último século. Quem não aderir ou não conseguir entrar no trem, estará excluído.

Agora, mais do que nunca, precisamos unir esforços para darmos oportunidades de desenvolvimento aos mais vulneráveis, permitindo que a inovação chegue mais rápido para todo mundo. E quando falo de inovação, estou me referindo a um fenômeno coletivo, que depende de interações para sua implementação e difusão. Por isso, não conseguimos agir sozinhos, sem o apoio de empresas, organizações, gestores públicos, educadores e outros parceiros que acreditam no futuro da educação. Cada um com sua experiência e dedicação.

**Ayrton costumava dizer: “Eu sou parte de uma equipe. Quando venço, não sou eu apenas quem vence”. Em 2021, nossa atuação impactou a realidade de mais de 200 mil educadores, responsáveis pela educação de quase 4 milhões de crianças e jovens. Obrigada a todos que participaram dessa conquista.**





# PESQUISA E INOVAÇÃO

## EDULAB21, NOSSO LABORATÓRIO DE CIÊNCIAS PARA A EDUCAÇÃO

Desde 2015, o eduLab21, nosso laboratório de ciências para a educação, produz, sistematiza e compartilha conhecimento a partir de estudos e pesquisas de ponta sobre os temas mais relevantes para o desenvolvimento do potencial humano.

Em 2021, nossa equipe e pesquisadores associados seguiram empenhados em produzir conhecimento com base científica especialmente em temas como competências socioemocionais e híbridas (como criatividade e pensamento crítico). Também se dedicaram de forma sistematizada a um novo horizonte de pesquisa de nossa organização: a motivação para aprender – mais uma resposta aos desafios que a educação brasileira apresenta no contexto do século 21 e diante de um cenário ainda marcado pelos inúmeros desafios trazidos pela pandemia da Covid-19.

Ao longo do ano, nossos achados foram colocados à disposição da comunidade acadêmica, gestores e educadores. Criamos uma página especial em nosso site com o objetivo de democratizar ainda mais o uso do conhecimento produzido e disseminá-lo, facilitando também a troca com pesquisadores interessados em saber mais sobre nossas pesquisas.

### DOCUMENTOS CIENTÍFICOS PUBLICADOS

Por meio da publicação de diversos estudos, fortalecemos também nosso papel de disseminar conhecimento científico e levar o que há de mais inovador da ciência para melhorar a prática de gestores e educadores, bem como fazer avançar a compreensão de diversos temas pela própria comunidade científica.

Entre 2016 e 2021, publicamos 29 documentos científicos, sendo 14 artigos em revistas científicas de excelência internacional e cinco em periódicos nacionais. Além disso, também publicamos diversos outros conteúdos, como e-books.

Conheça alguns destaques:



## MAPEAMENTO SOCIOEMOCIONAL DE ESTUDANTES E EDUCADORES

Com o objetivo de oferecer evidências para a melhor formulação de políticas públicas e tomada de decisão, nosso time produziu 13 relatórios com análises customizadas para redes de ensino parceiras sobre o desenvolvimento socioemocional de estudantes e educadores.

Tais mapeamentos investigam, a partir do próprio autorrelato dos respondentes, as suas percepções sobre competências socioemocionais fundamentais para o seu desenvolvimento na escola e na vida. São Paulo, Mato Grosso do Sul e Sobral (CE) foram alguns dos territórios que participaram.

**MAIS DE 1,1 MILHÃO DE PESSOAS  
RESPONDERAM NOSSOS INSTRUMENTOS  
DE AVALIAÇÃO SOCIOEMOCIONAL EM 2021**



O mapeamento socioemocional traz um olhar inédito para os estudantes de forma integral. Os dados dão luz a competências que serão a base para promover o aprendizado.”

### ROSSIELI SOARES

Secretário da Educação de São Paulo em 2021, uma das redes parceiras na aplicação do mapeamento

## MOTIVAÇÃO: EXPANDINDO FRONTEIRAS PARA A APRENDIZAGEM ACONTECER

A pandemia ampliou a desigualdade educacional de nosso país. Não podemos perder esses estudantes para a inação. Por isso, intensificamos estudos para identificar evidências científicas relacionadas à Motivação como alavanca para melhorar a aprendizagem – ou seja, o que faz um estudante querer aprender e quais as estratégias para apoiar essa vontade e concretizar planos.

Trabalhamos em colaboração com um dos maiores pesquisadores internacionais envolvido na busca por definir o que compõe a motivação para aprender, o norte-americano Kevin McGrew. McGrew incorporou algumas das competências de nossa matriz socioemocional (autogestão, resiliência e abertura ao novo) ao seu modelo de Aprendizagem Cognitivo-Afetivo-Motivacional.

Também foram produzidas outras pesquisas neste tema por nosso time e pesquisadores por meio de editais, contribuindo, assim, para ampliar o acúmulo de evidências no corpo de literatura relativa ao tema.

Todo esse conhecimento acerca da Motivação foi também disseminado no Seminário Internacional, realizado em junho de 2021.







## COLABORAÇÃO COM PESQUISADORES DA REDE NACIONAL DE CIÊNCIA PARA EDUCAÇÃO

Para nós, é fundamental fazer ciência em rede: por isso, trabalhamos em conjunto com pesquisadores e cientistas de diversas organizações e partes do mundo. Em 2021, a parceria com a Rede Nacional de Ciência para Educação (Rede CpE) também contribuiu para gerar avanços na produção de conhecimento sobre o tema Motivação, com a conclusão de dois projetos de pesquisa contemplados por edital em 2020. O primeiro é uma revisão sistemática da literatura existente, de Ana Deyvis Jesuíno, e o outro de Evely Boruchovitch, um estudo exploratório sobre o conhecimento de professores acerca das variáveis motivacionais de seus alunos.

Entre outras ações, a parceria incentivou e promoveu estudos sobre os efeitos da pandemia da Covid-19 na educação. Para isso, duas pesquisas sobre o tema foram selecionadas por edital, com o propósito de investigar o impacto do isolamento social na aprendizagem e mapear possíveis estratégias para sua mitigação.

Também com o apoio do Instituto, a Rede CpE lançou o documentário “Educação na pandemia – retratos futuros”, que reuniu especialistas e educadores no debate sobre o tema.



A pandemia mostrou que, mais do que nunca, é necessário considerar os avanços e fundamentos da ciência para nortear as políticas públicas e as tomadas de decisão. Por meio dessa integração, que busca conectar gestores públicos e educadores a pesquisadores e centros de referência do Brasil e do mundo, apoiamos a construção de práticas pedagógicas mais inovadoras e políticas públicas mais eficientes”

### TATIANA FILGUEIRAS

Vice-presidente de educação, inovação e estratégia do Instituto Ayrton Senna





# IMPLEMENTAÇÃO DE PROJETOS

**Impacto positivo na vida de  
educadores e estudantes**

Após a etapa da pesquisa e da produção de conhecimento com base em evidência científica, partimos para o desenvolvimento e implementação de iniciativas educacionais que sejam escaláveis e possam alcançar o maior número de estudantes. Para isso, estabelecemos parcerias com secretarias estaduais e municipais de educação e outras organizações, com o objetivo de formar gestores públicos e educadores e contribuir para inspirar práticas pedagógicas e políticas públicas inovadoras e eficazes. Atuamos desde a etapa da Alfabetização até o Ensino Médio, em diversos territórios do país.





# APOIO À POLÍTICA DE EDUCAÇÃO INTEGRAL DE SÃO PAULO



4,2 mil  
escolas



173 mil  
educadores formados



2,3 mi  
estudantes beneficiados  
(em potencial)

Em 2021, fortalecemos nosso apoio à rede estadual paulista na implementação de sua política de educação integral, por meio do desenvolvimento de ações que preparam não apenas os estudantes para os desafios do presente e do futuro, mas que também oferecem um olhar cuidadoso aos educadores.

Atuamos desde a produção e revisão de materiais pedagógicos, para garantir a inserção de componentes socioemocionais em diversas atividades, até a formação de professores e gestores escolares em projetos ligados ao programa Inova que possui como foco a educação integral, lançado em 2019 pela rede: Aprender Sempre, Currículo em Ação, Conselho de Classe e Projeto de Vida. Tais ações abordaram especialmente temas como competências socioemocionais e projeto de vida.

Nossa parceria com a rede estadual paulista também nos permitiu a condução de mais uma iniciativa inédita no país. Foram feitos estudos diagnósticos sobre o desenvolvimento de competências socioemocionais tanto com estudantes, quanto com educadores, utilizando instrumentos próprios de mensuração.

Em maio, foram **divulgados os resultados** de um monitoramento realizado com 110 mil estudantes da rede, considerando aspectos de violência escolar, pertencimento escolar, interesses profissionais, desempenho escolar e competências gerais da Base Nacional Comum Curricular (BNCC).

Já em novembro foi apresentado o **mapeamento socioemocional** feito com mais de 40 mil educadores, com o objetivo de oferecer aos profissionais autoconhecimento sobre habilidades fundamentais para a profissão e, assim, auxiliá-los a lidar com demandas profissionais e com seu próprio bem-estar e satisfação com o trabalho – além de favorecer o desenvolvimento integral dos estudantes.



# DESENVOLVIMENTO DE COMPETÊNCIAS SOCIOEMOCIONAIS EM ESCALA

Com o objetivo de planejar, auxiliar e acompanhar o desenvolvimento de competências socioemocionais dos estudantes de forma sistêmica, desde a secretaria de Educação até a sala de aula, levamos às redes nosso projeto Diálogos Socioemocionais.

A iniciativa estimula o diálogo frequente entre professor e estudante, construindo um processo formativo de desenvolvimento e autoconhecimento para ambos. Isso acontece partindo de uma referência comum por meio da aplicação de um instrumento de avaliação formativa por rubricas (breves relatos de situações, em que o estudante indica seu nível de desenvolvimento em competências). A aplicação desse instrumento embasa também a definição conjunta de objetivos de desenvolvimento de cada estudante, seguida por atividades no modelo SAFE (Sequencial, Ativo, Focado e Explícito) que, ao longo dos meses, possibilita aos estudantes oportunidades para atingirem seus objetivos de acordo com seu projeto de vida.

Ao longo de 2021, nosso time implementou diretamente a proposta junto às redes de Sobral (CE) e do Ceará. Já por meio de agências técnicas credenciadas, a iniciativa também foi levada aos estados de Mato Grosso do Sul e Santa Catarina, na rede Sesi/Senai, e aos municípios cearenses de Aracati e Fortaleza. Houve também sensibilização dos educadores da rede do Rio Grande do Sul e do município de São Luís (MA), como etapa prévia de implementação em 2022, com o objetivo de compartilhar o projeto e o impacto positivo que ele irá gerar entre os estudantes.



## NÚMERO DE ESCOLAS

ARACATI (CE) 25

CEARÁ 639

FORTALEZA (CE) 135

MATO GROSSO DO SUL 359

SANTA CATARINA (FIESC) 20

SOBRAL (CE) 51



## EDUCADORES FORMADOS

100

6 mil

4,8 mil

2 mil

376

109



## ESTUDANTES BENEFICIADOS (em potencial)

9 mil

247 mil

97 mil

164 mil

4,6 mil

22 mil



# O OLHAR SOCIOEMOCIONAL NA FORMAÇÃO DO PROFESSOR

Não há dúvidas sobre o enorme desafio que a pandemia da Covid-19 representou para a atuação do professor. O isolamento social e o fechamento de escolas tiveram como consequências uma série de dificuldades de adaptação para o ensino remoto, somadas às perdas da motivação e de aprendizagem dos estudantes. Tolerância ao estresse e autocontrole são algumas das competências mencionadas pelos professores que pediam apoio. Neste contexto, o desenvolvimento socioemocional faz toda diferença.

Desde 2016, temos atuado na identificação de competências socioemocionais estruturantes para o desenvolvimento profissional docente e sua relação com o aprendizado e evolução do estudante. Nossos times de pesquisa e formação estão em constante diálogo nesse trabalho, que envolve a estruturação de uma taxonomia e sua operacionalização por meio de um instrumento de avaliação. Já foi possível elaborar um modelo inicial, composto por quatro macrocompetências socioemocionais docentes, e o projeto Socioemocional de Educadores foi implementado na rede municipal de Sobral (CE) e na rede estadual de São Paulo, por meio de 12 webformações (seis em cada território), agregando conteúdos que levam o profissional a se conhecer, refletir e desenvolver suas próprias competências socioemocionais.



Professores brasileiros já vinham fazendo esse tipo de trabalho implicitamente há bastante tempo. A contribuição que queremos oferecer é criar um vocabulário e um modelo metodológico para que esses profissionais possam ter maior apoio, por meio de um desenvolvimento mais estruturado sobre competências fundamentais para a docência”

● **FILIP DE FRUYT**

membro do Conselho Consultivo Científico do Instituto Ayrton Senna, docente e coordenador de cátedra Instituto Ayrton Senna na Universidade de Ghent, na Bélgica





## MACROCOMPETÊNCIAS SOCIOEMOCIONAIS DOCENTES

**AUTORREGULAÇÃO DAS EMOÇÕES**

Envolve conseguir lidar bem com suas próprias emoções, mesmo em situações adversas, regulando sua ansiedade e suas respostas ao estresse, além de demonstrar confiança, entusiasmo e energia em suas atividades diárias.

**CONEXÃO COM O OUTRO**

Envolve trabalhar colaborativamente com o outro, conectando-se, pedindo e oferecendo ajuda. Respeitar a todos e valorizar as diversidades em sala de aula. Buscar acolher as emoções e ideias, demonstrando afeto e respeito para com seus estudantes, seus responsáveis e colegas de trabalho.

**GESTÃO DE ENSINO E APRENDIZAGEM**

Envolve gerenciar o processo de ensino e aprendizagem, cuidando do planejamento, execução, do ritmo das aulas, das atividades e dos combinados com os estudantes, gerindo também suas emoções quando algo foge do planejado e sem perder o foco nos objetivos de aprendizagem estabelecidos.

**INVENTIVIDADE**

Envolve ter interesse por aprender e por explorar novas ideias, expressando sua criatividade ao inovar em suas práticas pedagógicas, de forma a atingir a todos os seus estudantes no processo de ensino e aprendizagem.

**VISUALIZAÇÕES NAS WEBFORMAÇÕES\***

**3.245**  
São Paulo

**528**  
Sobral (CE)

\* Um mesmo educador pode ter gerado mais de uma visualização





# APP MOTIVAÇÃO+

**Aplicativo com potencial educativo para o autoconhecimento e a motivação para aprender**



Em 2021, fizemos também o lançamento de um produto inédito: o aplicativo Motivação+, uma ferramenta pedagógica digital direcionada especialmente para o público jovem, de 14 a 21 anos. Gratuito e disponível nas lojas de aplicativos, ele propõe uma jornada gamificada de autoconhecimento, desenvolvimento de competências e fortalecimento da autorregulação, por meio de planejamento e execução de projetos em temáticas variadas, como organização e cuidado pessoal, sustentabilidade e ciência.

O aplicativo traz diversos recursos para tornar a jornada de desenvolvimento do usuário mais interessante e significativa, como vídeos, atividades mão na massa, testes e um diário de bordo para o estudante registrar o seu percurso.

Apesar de ser uma ferramenta destinada ao jovem, o aplicativo pode ser utilizado também como apoio na condução de atividades escolares. Educadores da Escola Municipal Senador Ovídio Teixeira, localizada em Caetité, na Bahia, utilizaram o app na sua interação com os estudantes e falam sobre a sua experiência:



Conhecemos o aplicativo Motivação+ pelo site do Instituto Ayrton Senna. Foi paixão ao primeiro clique! A ferramenta é excelente no apoio ao desenvolvimento de competências socioemocionais, e isso tem tudo a ver com a visão da nossa escola e com os projetos que desenvolvemos ao longo do ano."

**GINA LÚCIA GOMES DA SILVA**  
Vice-diretora pedagógica



O Motivação+ é uma ferramenta digital simples, mas com um enorme potencial educativo. Trilhar a rota "Meu mundo de aprendizagens" amplia o olhar para várias coisas que aprendemos ao longo da vida, além de pensar sobre nossas escolhas, sobre as crenças que envolvem o nosso desenvolvimento e o quanto tudo isto impacta nosso presente e futuro."

**FERNANDA GOMES DA SILVA**  
Professora de Língua Inglesa e Português

3 mil  
downloads

nota 4.8  
nas lojas de  
aplicativos  
(de 0 a 5)



# AMBIENTE DIGITAL DE APRENDIZAGEM PARA FORMAÇÃO CONTINUADA DE EDUCADORES

Mais de 7 mil educadores se inscreveram em nossos cursos online oferecidos em 2021. Um aumento significativo, comparado a 2020, quando participaram quase quatro mil educadores. Os cursos são voltados a educadores que desejam buscar conhecimentos, aprimorar sua prática pedagógica e conhecer mais sobre educação integral. Em módulos com 2 horas de duração, os cursos ficam sempre disponíveis para que os profissionais possam ingressar de acordo com o seu próprio tempo e ritmo.

Os temas abordados foram:



EDUCAÇÃO INTEGRAL



COMPETÊNCIAS SOCIOEMOCIONAIS



SOCIOEMOCIONAL DO EDUCADOR



PENSAMENTO CRÍTICO E CRIATIVIDADE





# SOLUÇÕES DE ALFABETIZAÇÃO

## Superando desafios históricos da educação

Dados levantados pela organização Todos pela Educação mostrou que 40,8% das crianças entre 6 e 7 anos não sabiam ser ou escrever em 2021, segundo a percepção de seus responsáveis - o que corresponde a 2,367 milhões de crianças brasileiras. Isso significa que, em uma sala de aula com 25 estudantes, 10 deles não são alfabetizados.

Em 2021, nossas iniciativas voltadas à gestão de aprendizagem com foco na alfabetização foram levadas a milhares de crianças em quase 40 territórios do país, nas regiões Norte, Nordeste, Sul e Sudeste, por meio de licenciamento autônomo ou com suporte - isto é, de forma própria ou com o apoio de um agente técnico formado por nós. São elas: Gestão de Políticas de Alfabetização, Se Liga, Acelera Brasil, Fórmula de Vitória Língua Portuguesa e Matemática, Circuito Campeão e Gestão Nota 10. No total, foram atendidas 544 escolas com a formação de 1,3 mil educadores, alcançando um impacto potencial de 156 mil crianças em todo Brasil.

Para mitigação dos impactos negativos da pandemia na alfabetização, também continuamos próximos à Rede de Gestores, que reúne gestores educacionais de diversos municípios brasileiros a fim de trocar experiências e disseminar conteúdos sobre competências socioemocionais e boas práticas de gestão, com foco nos Anos Iniciais do Ensino Fundamental.



NÚMERO DE ESCOLAS



EDUCADORES FORMADOS



ESTUDANTES BENEFICIADOS (em potencial)

CENTRO-OESTE	4	9	110
NORDESTE	103	351	7,7 mil
NORTE	406	676	137,9 mil
SUDESTE	26	255	9,7 mil
SUL	5	10	64



# LETRAMENTO EM PROGRAMAÇÃO

**Apoiando novas gerações no domínio de múltiplas linguagens**

Formar educadores sobre conceitos e práticas do pensamento computacional para desenvolver atividades com estudantes do 4º ao 9º ano do Ensino Fundamental é o objetivo do programa Letramento em Programação. Ao construir projetos com o uso da programação, estudantes desenvolvem competências como criatividade, resolução de problemas e colaboração.

2021 foi um ano decisivo para que as redes de ensino parceiras se preparassem para ganhar autonomia e continuarem a implementar o programa sem o nosso apoio direto, mas via licenciamento. Ao todo, 15 municípios aceitaram o desafio e, em parceria com universidades locais, conseguiram desenvolver o plano de ação para essa transição. O projeto foi desenvolvido nos estados do Amazonas, Bahia, Minas Gerais, Piauí e São Paulo, além da região do norte gaúcho.

**15**  
municípios  
atendidos

**109**  
número de  
escolas

**116**  
educadores  
formados

**5,2 mil**  
estudantes  
beneficiados  
(em potencial)





# VOLTA AO NOVO

**Olhando para a frente**

Por meio de parcerias com o Conselho Nacional de Secretários de Educação (Consed) e com a União Nacional dos Dirigentes Municipais de Educação (Undime), demos continuidade à iniciativa do Volta ao Novo nas redes públicas de ensino de todo o Brasil. O objetivo foi apoiar o acolhimento e o desenvolvimento de competências socioemocionais de educadores e estudantes diante da pandemia da Covid-19.

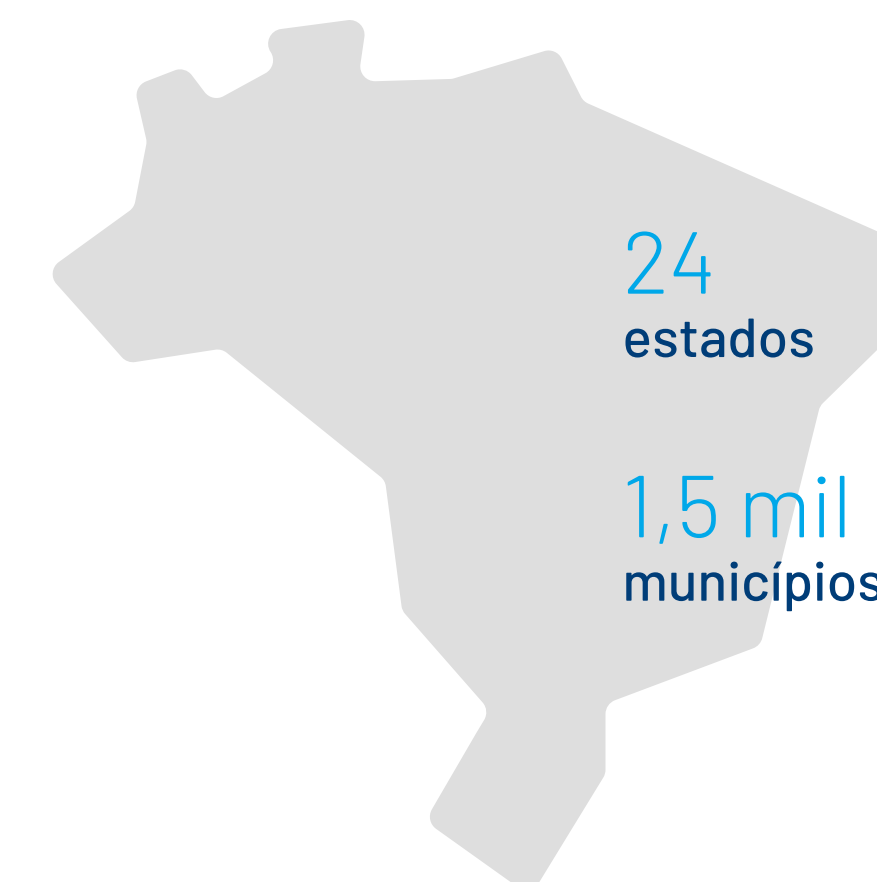
Após o sucesso do projeto em 2020, uma nova fase foi iniciada em 2021 para fortalecer ainda mais a ponte entre a ciência, a prática docente e a gestão educacional. Com a Undime, fizemos a manutenção de canal de disseminação de conteúdos e de reflexão com temáticas atuais e que os gestores vêm enfrentando no dia a dia. Já com o Consed, realizamos o acompanhamento e o desdobramento dos planos de ação criados no projeto em 2020.

A iniciativa também englobou ações formativas específicas nas redes estaduais de Alagoas, Goiás, Minas Gerais e Tocantins, que buscaram garantir o aprofundamento temático das competências socioemocionais de forma planejada.

Toda a experiência sobre o projeto foi publicada no formato de e-book, incluindo resultados de algumas redes participantes e evidências de que o desenvolvimento socioemocional beneficia tanto educadores quanto estudantes.

## IMPACTO DO VOLTA AO NOVO NO BRASIL EM 2021

Considerando o potencial de alunos e professores dos municípios e estados que participaram do projeto.



 15 mil educadores

 664 mil estudantes





Temos plena convicção de que a iniciativa Volta ao Novo oportunizou reflexões necessárias que subsidiaram as ações promovidas pelas equipes técnicas dos municípios, com impacto positivo nos alunos e em suas famílias. A Undime reconhece o quanto o programa beneficiou cada uma das redes que utilizou os materiais e as formações. Também reforça sua continuidade, conforme o propósito da Base Nacional Comum Curricular, que diz que precisamos nos conhecer, nos apreciar e cuidar da saúde física e emocional, reconhecendo as nossas emoções e as dos outros.”

● **LUIZ MIGUEL MARTINS GARCIA**

Presidente da Undime Nacional



A pandemia provavelmente deixará sequelas significativas. Às perdas e sofrimentos pessoais, soma-se o agravamento das vulnerabilidades socioeconômicas. Tudo isso não passa pela escola sem impactá-la de alguma forma. A parceria entre Consed e Instituto Ayrton Senna se propôs justamente a desenvolver uma política de formação dos profissionais dentro desse contexto. Trouxe ao centro do debate as questões socioemocionais e a importância de se compreender os processos de cada um, para que possamos, juntos, nos fortalecer e nos preparar para o que vier pela frente.”

● **LEILA PERUSSOLO**

Vice-presidente do Consed (Região Norte)





## VOLTA AO NOVO PELA VOZ DOS EDUCADORES



Quando concluímos as formações com os professores, mais profissionais pediram para serem incluídos no projeto. Porteiros, merendeiras, todo mundo queria. Foi então que planejamos e executamos as atividades práticas com todos."

**ANTONIO JESUS DE SOUZA BISPO**  
Multiplicador no Acre



Uma das maiores dificuldades na pandemia foi garantir a permanência motivada comprometida dos estudantes na escola. O Volta ao Novo contribuiu para mitigar esse desafio."

**MÁRCIA BRASILEIRO** Gerente de ensino integral no Tocantins



Com as competências socioemocionais fazendo parte do currículo, vamos colando pedacinhos, curando as sequelas que a pandemia nos deixou, refazendo os conceitos de vida e ajudando estudantes e educadores a superar esse momento."

**ALETÉIA INÁCIA BATISTELLA FEITOZA**  
Multiplicadora da Undime no Mato Grosso do Sul



A família não esperava da escola apenas o preparo do ponto de vista sanitário, de segurança, mas que também fosse capaz de acolher dentro das fragilidades das perdas causadas pela pandemia."

**JOSÉ NILTON DA SILVA**  
Supervisor pedagógico e mobilizador pela Undime no Piauí



Com o Volta ao Novo, escolas enxergaram a relação entre as competências socioemocionais e o currículo."

**FABIANA DIAS**  
Gerente de educação básica na Secretaria de Estado da Educação de Alagoas



Em uma turma de sexto ano, vinculamos a competência de amabilidade, que a gente aprendeu no programa Volta ao Novo, com a sustentabilidade, trazendo a questão da empatia com os outros, mas também a empatia com o meio ambiente."

**IZABELA VAN HAM**  
professora de ciências e formadora na Escola de Formação de Professores de Minas Gerais



# NOSSO ALCANCE EM 2021

Desde as ações voltadas ao desenvolvimento socioemocional de estudantes e educadores, passando pelos caminhos inovadores para combater a perda de aprendizagem provocada pela pandemia, 2021 foi um ano de muito trabalho e conquistas.



O papel do Instituto Ayrton Senna é, cada vez mais, viabilizar o acesso às nossas tecnologias educacionais por intermédio dos mais diversos canais presenciais, digitais e alianças. Com isso, podemos oportunizar a cada criança e jovem brasileiro o acesso a soluções baseadas em evidências e que tenham como foco uma educação integral de qualidade.”

**ROBERTO CAMPOS DE LIMA**

Vice-Presidente de Expansão e Relações Institucionais do Instituto Ayrton Senna



Presente em  
1,5 mil municípios e  
25 estados do Brasil



203 mil  
educadores impactados



3,6 milhões  
crianças e jovens beneficiados com  
educação pública de qualidade\*

\* O total diz respeito ao número potencial de impacto.



## GRANDES NÚMEROS

NOSSA ATUAÇÃO ATÉ AQUI

Em  
**27 anos**  
de atuação

Mais de  
**34 milhões**  
de atendimentos

Em mais de  
**3 mil**  
municípios em todos os estados brasileiros



# MOBILIZAÇÃO E DISSEMINAÇÃO DO CONHECIMENTO

## Engajando e inspirando mais pessoas

A transformação só acontece com mobilização social. É com essa crença que compartilhamos conhecimento, disseminamos boas práticas, estimulamos a troca de ideias e conduzimos ações de engajamento com a sociedade em geral, mostrando a importância de colocar a educação integral sempre em pauta e alcançar mais pessoas.

É um desafio educacional gigantesco que precisa envolver todos os setores da sociedade: governos, institutos e fundações do terceiro setor, empresas, formadores de opinião. Só com essa articulação é que transformaremos ações isoladas em políticas públicas efetivas para o desenvolvimento do país.





# SEMINÁRIO INTERNACIONAL “MOTIVAÇÃO: EVIDÊNCIAS PARA PROMOVER A APRENDIZAGEM”

Em junho, realizamos o Seminário Internacional “Motivação: evidências para promover a aprendizagem”, no qual compartilhamos com a sociedade achados científicos sobre o tema e iniciativas já implementadas por educadores e redes de ensino. O encontro contou com a participação de diversas personalidades, que compartilharam suas histórias sobre a relação que possuem com o tema motivação.

O evento também contou com a presença do pesquisador norte-americano Kevin McGrew, uma das maiores autoridades na área e consultor do eduLab21, nosso laboratório de ciências para educação. Além de fazer uma ponte entre a ciência, gestores e educadores, o evento também celebrou e compartilhou iniciativas que já apontam para os caminhos de implementação da motivação nas escolas. Participaram contando suas experiências educadores do Mato Grosso do Sul e São Paulo, que falaram de temas como construção do projeto de vida, competências socioemocionais e autoconhecimento – pilares da motivação.

Organizado em parceria com a Unesco e apoio de mídia da Fundação Roberto Marinho com o Canal Futura, o seminário foi transmitido de forma online e, somente no dia do evento, alcançou quase 20 mil pessoas.

Na ocasião, fizemos o pré-lançamento do aplicativo Motivação+, que tem como objetivo apoiar a motivação de jovens de 14 a 21 anos a partir de temas de interesse e jornadas pedagógicas gameficadas.



COMENTÁRIOS DA PESQUISA DA SATISFAÇÃO



Foi um evento maravilhoso, não só por conta do impacto positivo, mas por abordar de forma sistemática o tema, trazendo uma organização mental sobre os pontos apresentados, facilitando o acesso e a imersão na temática. Achei brilhante cada fala que ouvi. Agradeço a oportunidade, aprendi muito, mesmo em pouco tempo.”



Sou neurocientista e, há alguns anos, trabalho com formação docente continuada. Achei excelente a qualidade do seminário, tanto pela escolha do tema, quanto pelos palestrantes convidados. Houve o cuidado de mesclar falas internacionais com protagonistas brasileiros.”



PARTICIPAÇÃO DE CONVIDADOS ESPECIAIS



**GISELE BÜNDCHEN**

Modelo, empresária e ativista pela causa ambiental



**EDUARDO KOBRA**

Muralista e artista, com obras expostas no mundo todo



**JANE GOODALL**

Conservacionista e fundadora do Instituto Jane Goodall



**WILLIAM KAMKWAMBA**

Inventor, cuja história deu origem ao filme “O menino que descobriu o vento”, da Netflix

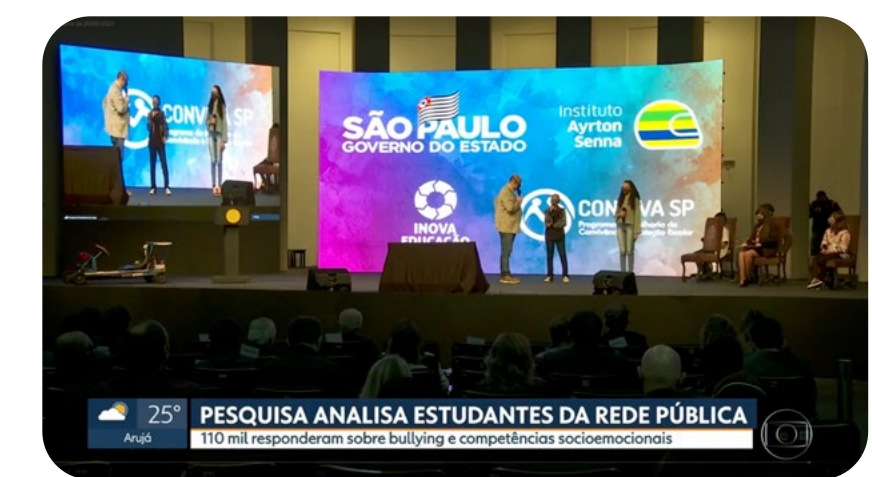
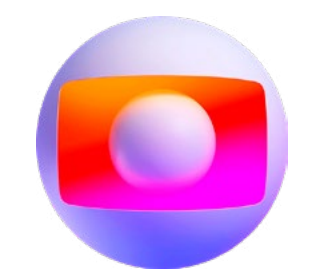


# PARTICIPAÇÃO NO DEBATE PÚBLICO

**+3 mil**  
matérias citaram o Instituto Ayrton Senna em 2021

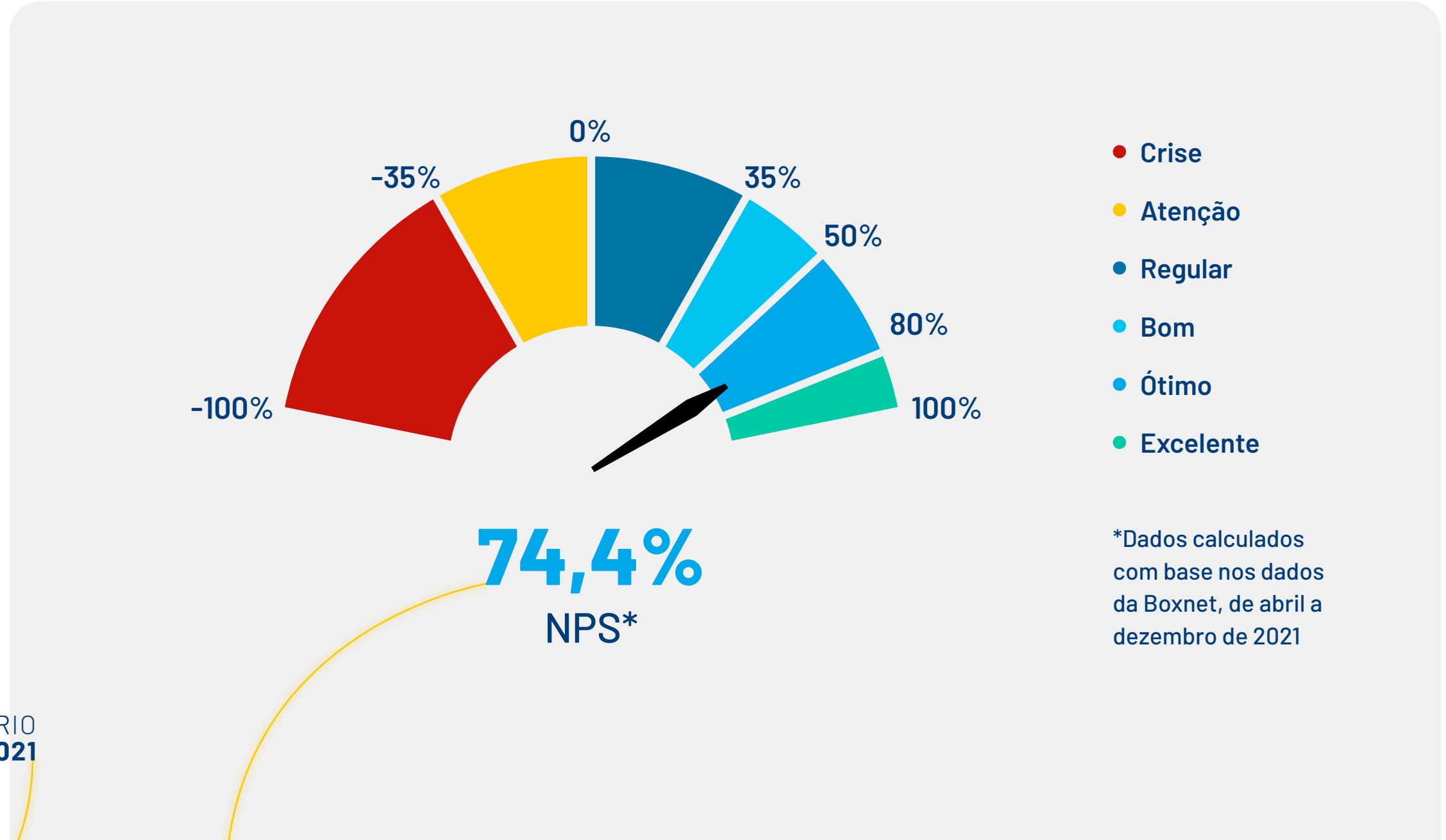
**+160 milhões de reais**  
retorno monetário dessa exposição\*

**+440 milhões**  
de visualizações (em potencial)



## Pesquisa da Secretaria da Educação de SP em parceria com o Instituto Ayrton Senna analisa estudantes

20/05/2021



## Educação se reinventa após desafios impostos pela pandemia

19/02/2021





É proibido defender as aulas presenciais

04/02/2021



Gisele Bündchen e Eduardo Kobra participam de evento sobre motivação

10/06/2021



Como recuperar o tempo perdido na educação brasileira

19/02/2021



Desrespeito à natureza e aos animais causou pandemia, diz primatologista britânica

15/06/2021



Propostas pedagógicas no ensino híbrido conversam com o desenvolvimento socioemocional

27/05/2021



A queda de criatividade em adolescentes do mundo que chama a atenção da OCDE

15/11/2021



Motivação e engajamento nas atividades não presenciais

31/08/2021



Instituto Ayrton Senna analisa as causas da evasão escolar

27/09/2021



Dados apontam que 4 em cada 10 jovens pensaram em desistir dos estudos na pandemia

09/09/2021



## QUALIFICAÇÃO DO JORNALISMO ESPECIALIZADO

A educação é tema crucial para o país, e ganhará a devida prioridade se receber da sociedade a mesma atenção que temas como política ou economia. Nesse sentido, o papel da imprensa é fundamental. Por isso, apoiamos a Jeduca, associação de jornalistas criada em 2016 para fomentar a produção jornalística na área da educação por meio de formação e aprimoramento técnico dos profissionais. A associação já conta com cerca de 1.500 associados de diversas regiões do país, entre jornalistas, estudantes de jornalismo ou interessados.



Apesar do consenso em relação à importância da educação para a formação do cidadão, o espaço dedicado a ele na mídia ainda não recebe o mesmo destaque como pautas de política e economia. Investir na formação dos jornalistas e comunicadores para que tenham o olhar atento para a área e cubram as pautas com responsabilidade, entendendo o seu papel de colocar o tema em destaque, é crucial para ampliar o controle social e melhorar a qualidade da oferta no país.”

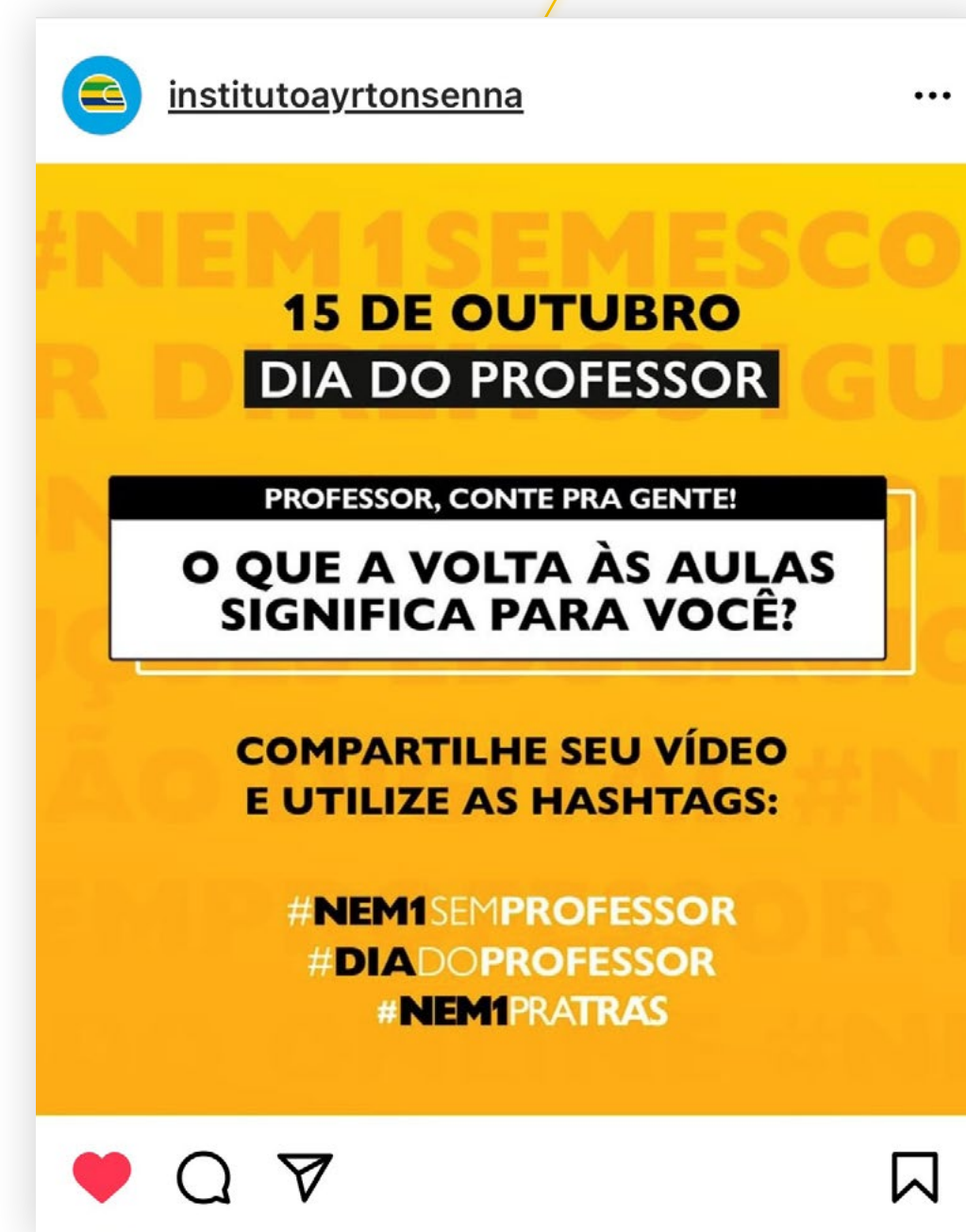
● **RENATA CAFARDO**

Vice-presidente da Jeduca (Associação de Jornalistas de Educação)





# CAMPANHAS DE MOBILIZAÇÃO



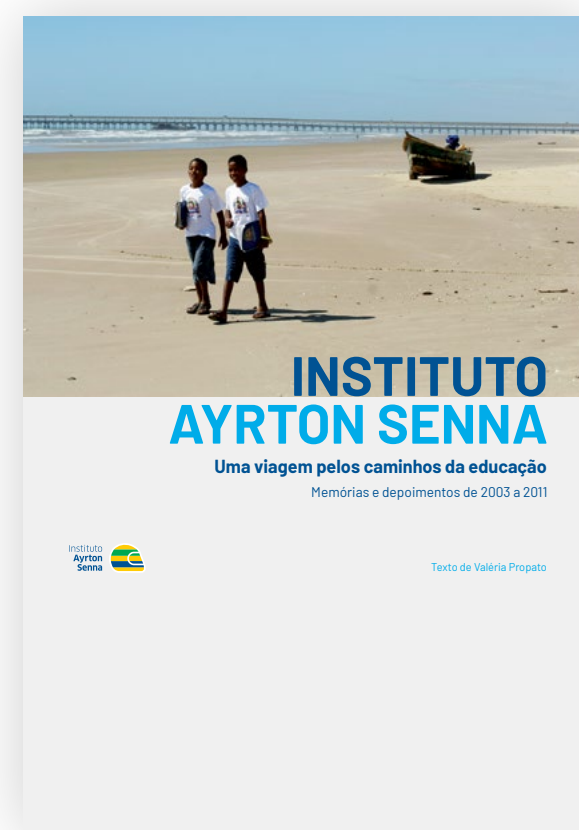
## #NEM1PRATRÁS E NÃO DESISTA DE SEU FUTURO

2021 foi o ano de retomada das aulas presenciais em muitas escolas. Por isso, o retorno às aulas foi a bandeira da campanha #Nem1PraTras e #Nem1SemProfessor, organizada pela Fundação Roberto Marinho, Rede Globo e Canal Futura, que contou com nosso apoio tanto em divulgação, quanto em disponibilização de nossos conteúdos focados no desenvolvimento de competências socioemocionais e acolhimento socioemocional.

Também em conjunto com a Fundação Roberto Marinho e Rede Globo, estivemos juntos na campanha Não desista de seu futuro, para combater a evasão escolar. Além de assinar um filme publicitário junto com diversas outras organizações, colaboramos com a plataforma tmjsempre.org.br, onde disseminamos conteúdos voltados ao combate da evasão escolar.



# PUBLICAÇÕES



## LIVRO

### UMA VIAGEM PELOS CAMINHOS DA EDUCAÇÃO

Em 2021, lançamos uma publicação que documenta o resultado de nossa atuação com os programas de correção de fluxo e gestão escolar, no período de 2003 a 2011. Essa foi uma época em que a nossa equipe rodou em muita estrada de terra, pegou barco e fincou o pé no chão batido das escolas públicas de todas as regiões do Brasil, para combater o analfabetismo e a distorção idade-série. Desde as florestas da Amazônia, ao sertão nordestino, passando pelo cerrado, até os pampas do sul. O livro Instituto Ayrton Senna - Uma viagem pelos caminhos da educação apresenta um texto poético para relatar histórias de superação de alunos, professores, familiares e gestores educacionais. São depoimentos que revelam a diversidade da escola pública do Brasil, seus desafios e conquistas a partir dos programas implementados como políticas públicas das redes de ensino.

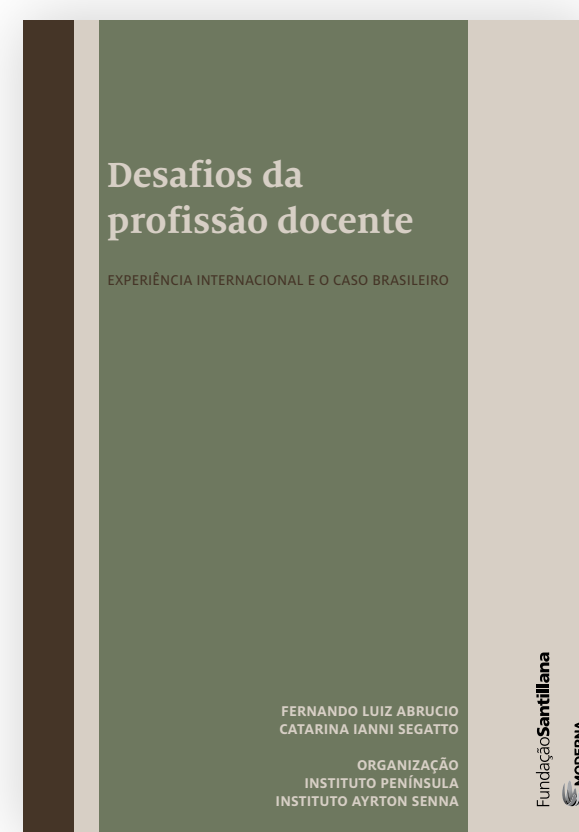
Faz bastante tempo, mas os depoimentos dos estudantes são um retrato de que é possível, sim, aprender. Esse é de Kátia Maria, de Pernambuco, que com 14 anos não sabia escrever e nem ler:



Quando eu comecei a aprender, senti que todo o esforço que eu fazia era bom para a minha vida. Achar onde fica uma rua, chegar na casa das pessoas, ler placas, conversar com outros educadamente. A melhor coisa no mundo é o saber. Aprendi que eu tinha que acreditar nos meus sonhos, levantar a cabeça e seguir em frente."

● **KÁTIA MARIA**





**LIVRO**

**DESAFIOS DA PROFISSÃO DOCENTE - EXPERIÊNCIA INTERNACIONAL E O CASO BRASILEIRO**

Para criar e implementar políticas públicas que efetivamente apoiem a formação docente no Brasil é preciso começar pela valorização do professor, tanto nos diversos aspectos de sua carreira quanto na oferta de oportunidades de desenvolvimento integral aos profissionais em suas dimensões intelectual, física, cultural, social e emocional. Essa é uma das principais conclusões da pesquisa de Fernando Abrucio e Catarina Segatto, pesquisadores da Fundação Getulio Vargas, realizada em parceria entre Instituto Ayrton Senna e Instituto Península, e publicada em 2021 com apoio da Fundação Santillana.

O livro *Desafios da profissão docente - experiência internacional e o caso brasileiro* traz boas práticas de formação docente no mundo, recupera o histórico da formação de professores no Brasil, propõe ajustes nos âmbitos do governo, da academia, da escola e das redes de ensino, e apresenta indicações de como o terceiro setor pode ajudar a criar e implementar políticas adequadas e efetivas.



Sem docentes qualificados e motivados, não conseguiremos melhorar a Educação brasileira e, assim, desenvolver indivíduos em sua integralidade, reduzindo desigualdades sociais e gerando um ciclo virtuoso de longo prazo na economia. E, sem aperfeiçoar a política educacional, não cumprimos a profecia de ser o país do futuro, pois só teremos uma nação melhor para as futuras gerações se os professores se tornarem, na atualidade, preocupação central da sociedade e dos políticos.”

- **FERNANDO LUIZ ABRUCIO E CATARINA IANNI SEGATTO**  
Pesquisadores da Fundação Getulio Vargas



## GUIA

## GESTÃO DA APRENDIZAGEM

Uma de nossas preocupações é garantir o direito à educação integral para todos. Além de colaborar com o desenvolvimento de políticas públicas a partir de programas educacionais, também disponibilizamos materiais sobre nossas experiências e conhecimento acumulado para o público em geral. Esse é o caso do Guia de Gestão da Aprendizagem, onde reunimos informações em relação à gestão do processo educacional, com atenção especial para os anos iniciais do Ensino Fundamental.

A publicação colabora com o momento atual das escolas brasileiras, que lidam com as consequências da pandemia, e apresenta estratégias que apoiam gestores e educadores a readequarem seus currículos dos anos iniciais do Ensino Fundamental, considerando as novas condições para a aprendizagem. Há informações para quem deseja aprimorar ferramentas e processos de gestão que garantam a promoção da aprendizagem, em qualquer contexto ou conjuntura. Ou práticas sobre como desenhar uma política pública de alfabetização, que é a base para a qualidade de todas as aprendizagens e do engajamento do estudante com os estudos. E ainda uma sessão totalmente dedicada às reflexões sobre como promover o desenvolvimento integral de todos, levando em conta as competências socioemocionais de estudantes e educadores.





# PARCERIAS SOCIAIS

## Apoiando a agenda social em ESG

O interesse de busca pelo termo ESG (Environmental, Social e Governance, na sigla em inglês) saltou em 2021. Segundo levantamento feito pelo Google Trends em fevereiro de 2022, a pedido do Valor Econômico, as buscas cresceram 150% na comparação aos 12 meses anteriores.

O Brasil foi o país latino-americano que mais pesquisou pelo ESG no período – demonstrando um olhar das organizações brasileiras cada vez mais direcionado ao desenvolvimento humano e à sustentabilidade da vida no planeta. A base disso, sabemos, é a educação que gera inclusão.

Assim, cerca de 50 parceiros conscientes desse papel estiveram ao nosso lado em 2021, engajados na causa da educação por acreditarem que ela é pilar central de desenvolvimento de nossa sociedade e por entenderem seu papel ativo na construção de um futuro melhor para todos.

## CONECTANDO MARCAS, PRODUTOS E PESSOAS POR MEIO DO MARKETING RELACIONADO À CAUSA

Em 2021, celebramos os 25 anos do Instituto Ayrton Senna Itaucard, cartão de crédito fruto de nossa parceria com o Itaú e que destinou recursos a nossos projetos e pesquisas a cada transação realizada. O cartão é um dos mais antigos produtos sociais do Brasil e, em junho de 2021, passou a oferecer anuidade grátis, gerando aumento significativo no volume de aquisições e de novos apoiadores do Instituto. Em março, correntistas do Itaú passaram a contribuir diretamente conosco, com a possibilidade de doação via internet banking. Além disso, a parceria com o Programa de Transferência de Pontos, IUPP, possibilita que qualquer pessoa acumule pontos e doe para nossos projetos.

Já a nossa parceria com a Lenovo entrou em seu terceiro ano consecutivo, quando também foi lançada a websérie “O Futuro da Educação”, em que educadores e estudantes compartilharam percepções e expectativas sobre o impacto da tecnologia no ensino e na aprendizagem. Por meio de nossa parceria, a Lenovo destinou recursos às nossas iniciativas em cada venda realizada no varejo ou no e-commerce de equipamentos das linhas Yoga, Ideapad, Legion, 300e e 100e.

Há mais parceiros que fizeram do marketing relacionado à causa uma forma de gerar impacto positivo na educação: **Cinépolis, Compactor, Editora Mol e PB Kids, Grupo Aqui Você Pode (AVP), Ipsos, Mellita, Regispel, Sky, Sunset Tires e Visa.**



## INVESTIMENTO SOCIAL

Em 2021, celebramos a conquista de novos parceiros que decidiram investir em regiões específicas do Brasil ou apoiar iniciativas atreladas ao DNA da organização, como Associação para Educação, Saúde, Arte, Esporte e Meio Ambiente (AIEP), Instituto BRF, Instituto Helda Gerdau e Ultracargo.

Outros parceiros que seguiram com apoio às nossas ações foram: Accenture, BIC Foundation, BRK Ambiental, Boeing, Consórcio Tradição, CONTI, Credsystem, Cultura Inglesa, FMC, Fundação Grupo Volkswagen, Galzerano, Innova, Instituto Alair Martins, Integration, Iterum Internacional, PicPay, Sanhidrel Engekit, UBS e Vegus.

Por meio do apoio dessas organizações, desenvolvemos iniciativas e implementamos projetos junto a redes de ensino em diversos territórios brasileiros com o objetivo de levar educação integral a educadores e estudantes.

## CAMPANHA McDia FELIZ 2021

Em 2021, participamos pela quarta vez de uma das maiores e mais antigas mobilizações do país em prol de crianças e adolescentes: o McDia Feliz, realizado pela Arcos Dorados desde 1988. O valor arrecadado com a venda dos sanduíches Big Mac durante a campanha foi revertido para nossos projetos educacionais, além de também apoiar o combate ao câncer infanto-juvenil, por meio do Instituto Ronald McDonald.

Por meio do McDia Feliz, conseguimos alcançar diferentes públicos, desde empresas parceiras que compram os tíquetes antecipados até as pessoas que transformaram Big Macs em educação indo aos restaurantes McDonald's no dia da mobilização.

Em 2021, conquistamos um recorde na venda de Big Macs nesses quatro anos de campanha:

**+300 mil**  
sanduíches vendidos

**+70**  
parceiros

## ALCANCE

**+170 mil**  
professores formados

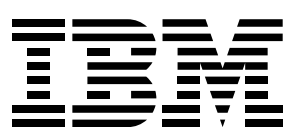
**2,3 milhões**  
estudantes brasileiros



Paulo Camargo, CEO da Arcos Dorados; Bianca Provedel, diretora-executiva do Instituto Ronald McDonald; e Roberto Campos de Lima, vice-presidente de Expansão e Relações Institucionais do Instituto Ayrton Senna



PARCEIROS MCDIA FELIZ 2021\*





## PROGRAMA PRESENTE PARA O FUTURO: APOIO DE COLABORADORES DE ORGANIZAÇÕES PARCEIRAS

Colaboradores de empresas parceiras como BCG, BNP Paribas, Castrol, GFK, Henkel, Lenovo e SAP puderam fazer doações mensais às nossas iniciativas por meio do programa Presente para o Futuro. A iniciativa, que antes tinha o nome de Salary Donation, foi reestruturada em 2021 para um novo conceito, buscando fortalecer estratégias de employer branding, engajando e aumentando a proposta de valor das empresas participantes.

**96%** dos profissionais concordam que o alinhamento dos valores pessoais com a cultura da organização é um fator chave para a satisfação de trabalhar em uma empresa.



O padrão da nossa educação básica já era muito baixo e, para complicar, fomos um dos países que mais tempo ficaram sem aulas durante a pandemia. Isso trouxe uma urgência ainda maior para a superação de nossos desafios. Por isso, é fundamental contarmos com parceiros engajados na causa. Empresas que fazem do ESG sua agenda estratégica e acreditam na educação como força motriz para o desenvolvimento de nosso país.”

### ROBERTO CAMPOS DE LIMA

Vice-presidente de Expansão e Relações Institucionais do Instituto Ayrton Senna

## RECONHECIMENTO

Também celebramos as doações recebidas de pessoas físicas que acreditam na causa da educação, por meio de nossa plataforma de doação Abrace uma Causa.

Ao Grupo de Líderes Empresariais (Lide) nosso reconhecimento pelo apoio e diálogo em 2021, quando participamos do 20º Fórum Lide e pudemos debater sobre o futuro do Brasil, na perspectiva de eleições, democracia e recuperação econômica.

E ao Grupo SEB / Conexia agradecemos por levar nosso conhecimento a mais estudantes brasileiros, por meio da solução educacional My Life.





## PARCEIROS QUE APOIAM A NOSSA CAUSA



CINÉPOLIS

CRED SYSTEM

IPSOS

JUSTOS

KM SOLIDÁRIO

NEOASSIST

PICPAY

SKY



# CORPORATIVO

## MAIOR QUALIDADE DE VIDA COM O MODELO HÍBRIDO

Quando começou a pandemia da Covid-19, em 2020, tivemos que nos adaptar ao trabalho totalmente a distância, como tantas outras organizações no Brasil e no mundo. Em 2021, a pandemia continuou, e nossa própria experiência de home office mostrou que o novo formato não afetou a produtividade do time, e mais: trouxe flexibilidade para cumprir tarefas e ganho de tempo sem o deslocamento até o escritório, aumentando a qualidade de vida de nossos colaboradores.

Ainda sentimos falta do coletivo, da presença física do outro e do calor humano que uma tela não traz. Assim, a escuta interna e o olhar externo mostraram que o trabalho híbrido seria o caminho mais adequado, levando em conta as necessidades e desejos de cada colaborador. Dessa forma, são eles mesmos que escolhem ir ou não para o escritório, buscando o formato que melhor cabe em sua vida, em sua produtividade e seu relacionamento com o time.

## ÉTICA, INTEGRIDADE E TRANSPARÊNCIA SÃO VALORES PARA NÓS

Com a intenção de possibilitar que o colaborador passe a comunicar sobre questões éticas de forma transparente, conservando o sigilo, a confidencialidade e a segurança, criamos o Canal de Ética. O atendimento no Canal é feito por uma equipe terceirizada, totalmente isenta.

A criação desse canal faz parte do nosso Programa de Integridade, sendo um poderoso aliado para redução de condutas inadequadas na organização. Ele possibilita o conhecimento das irregularidades e também serve para desestimular práticas fraudulentas e lesivas, contribuindo para um ambiente de trabalho ainda melhor, seguro e também protegendo a organização. O Canal de Ética pode ser acessado aqui.



Aqui é um lugar onde todos têm espaço de fala. Acolhemos as diferenças de ideias, de histórias, de escolhas de vida, de raças. É por meio da diversidade que inovamos, crescemos e aprendemos a olhar o mundo sob outra perspectiva. Em nossa organização, a escuta é premissa. Esse é nosso jeito de atuar em Gente e Gestão: a opinião dos colaboradores é levada em consideração a cada tomada de decisão.”

### EWERTON FULINI

Vice-presidente corporativo  
do Instituto Ayrton Senna



# RESUMO DO DEMONSTRATIVO FINANCEIRO

Nossa estratégia segue no investimento em pesquisa científica, inovação e busca de evidências como princípio norteador de todos os projetos e propostas pedagógicas que desenvolvemos. Com isso, novas pesquisas em educação integral, desenvolvimento de competências e instrumentos de mensuração foram incorporadas à produção de conhecimento e geraram novos caminhos pedagógicos para a capacitação e formação de gestores públicos, educadores, crianças e jovens.

Apesar do fechamento das escolas, boa parte da capacitação ocorreu no meio digital, contribuindo para chegarmos a mais localidades, mesmo frente às adversidades impostas pela pandemia. Parte dos recursos de 2021 foi destinado a projetos e propostas pedagógicas de educação integral, monitoramentos socioemocionais em alguns territórios, desenvolvimento de pesquisas sobre a temática da motivação e disseminação de seu impacto na aprendizagem e na vida de estudantes.

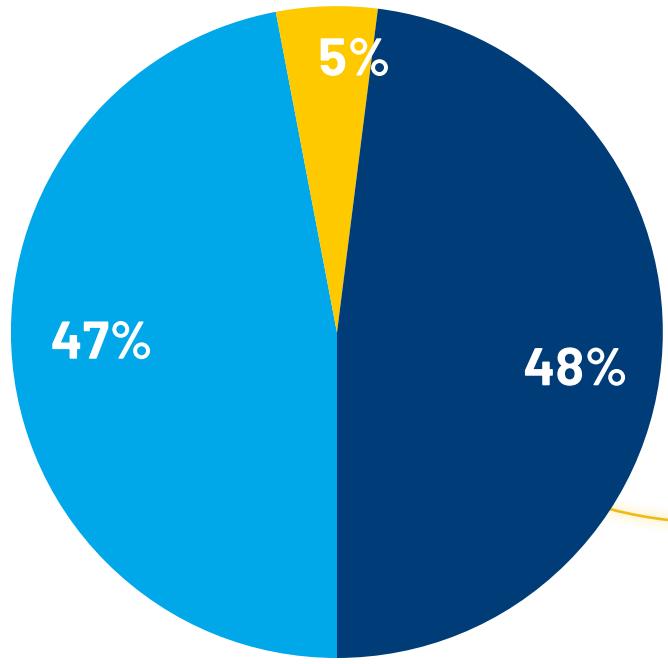
Apesar da busca constante na diversificação de novas fontes de captação, atualmente, 95% dos recursos têm as seguintes origens: doações de empresas com investimento sem restrições ou com restrições, modelo no qual o investidor vincula recursos a um projeto ou um território específico, e parcerias no modelo marketing de causa, no qual parceiros destinam parte da receita de um produto em contrapartida do licenciamento da marca.





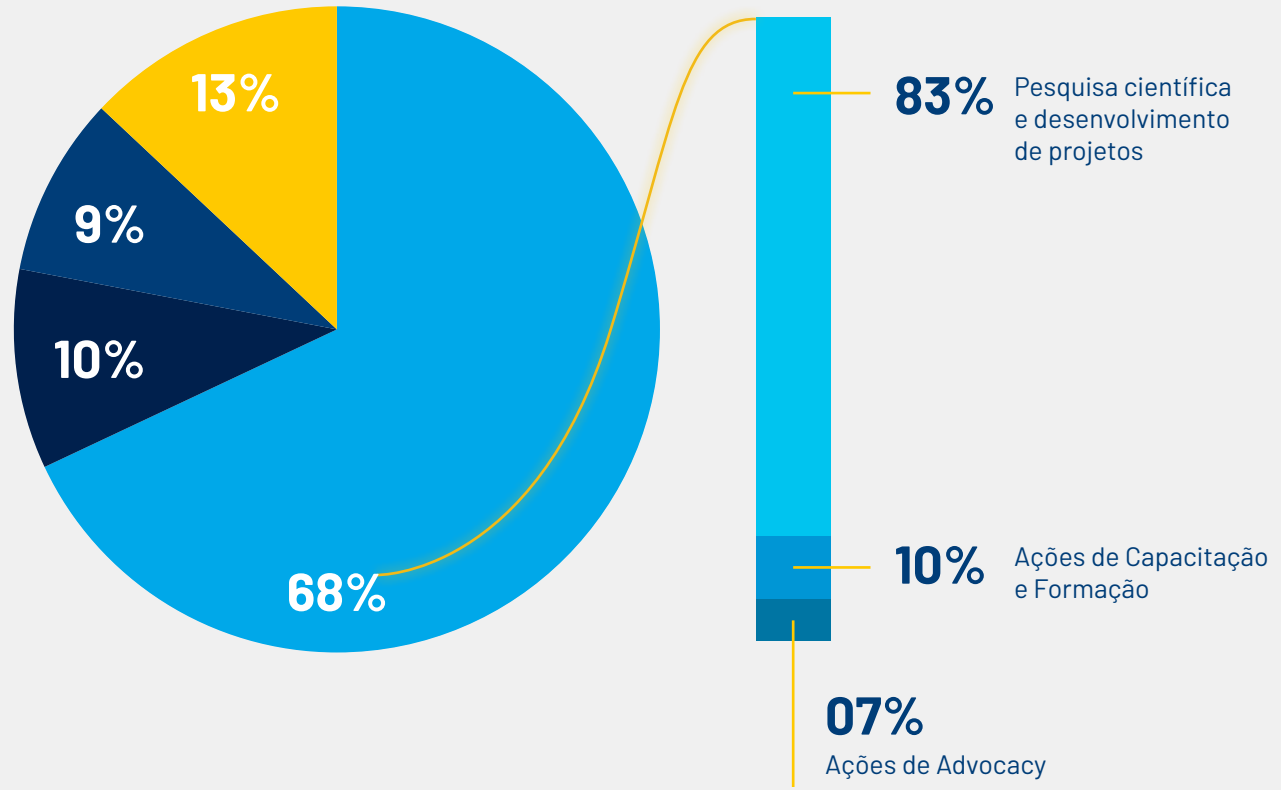
**ORIGEM DAS CONTRIBUIÇÕES**

- Doações pessoas jurídicas ●
- Doações pessoas físicas ●
- Royalties sobre direitos autorais (marcas e imagem) ●



**COMO AS CONTRIBUIÇÕES SÃO INVESTIDAS**

- Projetos Sociais (atividades de assessoramento e defesa e garantia de direitos) ●
- Corporativas ●
- Comunicação e Eventos ●
- Captação de Recursos ●



**ORIGEM**

	2021	2020
Doações pessoas jurídicas	16.956	19.051
Doações pessoas físicas	1.996	3.406
Royalties sobre direitos autorais (marcas e imagem)	17.651	15.468
<b>Total</b>	<b>36.603</b>	<b>37.925</b>

**INVESTIMENTOS**

	2021	2020
Ações de Capacitação/Formação	2.260	3.592
Pesquisa e Desenvolvimento	19.091	12.056
Ações de Advocacy	1.656	3.206
Comunicações e Eventos	3.524	4.480
Captação de recursos	2.917	3.336
Corporativas	4.382	4.231
<b>Total</b>	<b>33.830</b>	<b>30.901</b>

**SUPERÁVIT / DÉFICIT OPERACIONAL**

	2021	2020
<b>SUPERÁVIT / DÉFICIT OPERACIONAL</b>	<b>2.773</b>	<b>7.023</b>

Todos os valores estão apresentados em milhões



Instituto  
**Ayrton**  
**Senna**

